

COLLEGIUM BOHEMICUM, O.P.S.
VÝROČNÍ ZPRÁVA ZA ROK 2013

Výroční zpráva za rok 2013 – obsah

Úvodní slovo ředitelky

Úvodní slovo ministra Kultury ČR Daniela Hermana

I. Zpráva o činnosti Collegia Bohemica v roce 2013

1. Příprava stálé expozice dějin německy mluvících obyvatel českých zemí

2. Sbírka „německé kulturní dědictví“

3. Kulturní a vzdělávací aktivity

II. Lidské zdroje, složení orgánů a grémií

III. Partneři a spolupracující instituce

IV. Hospodaření v roce 2013

1. Auditorská zpráva a výsledky hospodaření Collegia Bohemica v roce 2013, výnosy, stav fondů a majetku

V. Kontakty

Úvodní slovo ředitelky

Vážení zájemci o činnost Collegia Bohemica, milí zástupci našich partnerů, první úvodní slovo do výroční zprávy Collegia Bohemica jsem psala začátkem roku 2008, šest měsíců po svém nástupu do funkce ředitelky. Od té doby uběhlo šest let, naši správní radou prošlo mnoho jmen a osob, odborníci v poradních orgánech nám zachovávají věrnost a poskytují průběžnou oporu. Prokázali jsme schopnost získávat grantové a dotační prostředky, ovšem na finanční stabilizaci instituce ze strany zakladatelů stále (s důvěrou) čekáme. Collegium Bohemicum a jeho projekt trvalé muzejní expozice k dějinám německy mluvících obyvatel českých zemí získal za tu dobu podobu kompletní sbírky exponátů a výstavní libreto bylo špičkovými architekty přepracováno do podoby hotového projektu k realizaci. Veřejnost je o přípravě expozice průběžně informována formou výstav, veřejných přednášek a prezentací, publikací. To vše se děje v České republice i na mnoha místech v Evropě. Zahraničně-politický zájem o výstavu a uznání za dosavadní výsledky se nám dostává především na nejvyšší česko-německé úrovni, příkladem jsou vyjádření premiérů a prezidentů ČR a SRN. Do Musea v Ústí nad Labem přijíždějí návštěvnické skupiny, které mají zájem nahlédnout „za kulisy“ připravované expozice. Jsou nám nabízeny dary z pozůstalostí s důvěrou, že se ocitnou ve spolehlivých rukou.

Rok 2013 začal pro Collegium Bohemicum velmi slibně, únorovým společným prohlášením premiérů české a bavorské vlády o podpoře našeho projektu. Pracovali jsme následně několik měsíců s Úřadem vlády a ministerstvy kultury a zahraničí na formálních předpokladech nutných k převedení státních prostředků na realizaci vyprojektované muzejní expozice a k zajištění státního příspěvku na financování provozu instituce. Do pádu Nečasovy vlády však nebyl tento proces ukončen a následující vláda se necítila mít mandát k takovému rozhodnutí. Původně slibný rok se tedy stal rokem překlenování institucionální a finanční nestability. Přesto se nám podařilo uskutečnit spolu s tradičními partnery další úspěšný ročník bohatého přeshraničního festivalu Dny české a německé kultury, obohacovat i v průběhu celého roku kulturní nabídku v Ústí nad Labem a okolí, podat závěrečná vyúčtování k několika velkým česko-německým projektům (Cíl 3 nebo Česko-německý fond budoucnosti). Z finančního hlediska bylo úspěchem získání zvláštního příspěvku k navýšení vlastních prostředků od ministerstva financí ve výši 2 mil. Kč, díky kterému jsme mohli pokrýt vlastní podíl na nákladech přeshraničního

několiikaletého projektu vývoje a realizace koncepce trvalé expozice o dějinách Němců v českých zemích, a tím splatit k 31. 12. 2013 celý úvěr na předfinancování tohoto projektu. Do roku 2014 tedy Collegium Bohemicum, o.p.s. vstupuje bez jakýchkoli starých závazků nebo ztrát.

V této výroční zprávě bych chtěla zvláště poděkovat všem, kteří umějí efektivně pomoci zdaru původního záměru, se kterým bylo Collegium Bohemicum nejen kvůli získání evropské dotace na rekonstrukci muzejní budovy založeno, a který mířil nad průměr.

Mgr. Blanka Mouralová

ředitelka

Vážené dámy a pánové, drazí přátelé Collegia Bohemica,

Čechy a Německo jsou dva sousední státy, které spojuje nejen společná hranice, ale i tisíciletá historie a tradice. Společné kořeny, historie, kulturní dědictví, to vše jsou vzácné kameny, ze kterých v běhu času vzešel pomyslný most, který symbolizuje vzájemné soužití a úctu obou národů. Obzvlášť v dnešním globalizovaném světě jsme povinni pečovat o odkaz našich předků, kteří po staletí přispívali k rozvoji naší společnosti.

Po pádu železné opony vznikla celá řada projektů a institucí, jejichž cílem je svoji angažovaností podpořit dialog mezi oběma zeměmi, pečovat o společné kulturní dědictví a navázat užší spolupráci na diplomatické, společenské i institucionální úrovni. Collegium Bohemicum svojí činností velkou měrou přispívá k prohloubení vzájemného dialogu a podílí se na celé řadě projektů, jejichž cílem je o naše společné dědictví pečovat a předávat dalším generacím.

Chci být kromě jiných povinností i ministrem kulturního mnohohlasu naší země. Naše země vždy byly místem, kde se navzájem obohacovaly různé kulturní vrstvy. Proto bych po muzeu německy mluvících obyvatel uvítal vznik dalších institucí, kde by se kulturně našli ti, kdo zde mají domov, a chtějí zachovat něco ze svých kořenů či kulturních odlišností.

Jsem přesvědčen, že je k prospěchu všech, když ty druhé a ty někdejší lépe pochopíme, a když nahlédneme do jejich světa. Budeme pak více doma v Evropě, kde nás hranice už násilně neoddělují, ale ani uměle nechrání.

Rekonstrukce prostor muzea v Ústí nad Labem z evropských fondů je základním krůčkem k úspěšné realizaci Stálé expozice o dějinách německy mluvících obyvatel českých zemí. Collegium Bohemicum připravuje muzejní expozici, která přispěje našemu porozumění, naší otevřenosti a tedy pětadvacet let po sametové revoluci naší svobodě. Jsem rád, že tento projekt do cílové pásky přivede právě naše vláda. Přeji proto týmu paní ředitelky Muralové, aby si i nadále zachoval optimizmus a vytrvalost při realizaci tohoto náročného projektu.

Daniel Herman

ministr kultury

I. Zpráva o činnosti Collegia Bohemica v roce 2013



Ziel 3 | Cíl 3

Ahoj sousede. Hallo Nachbar.

2007-2013. www.ziel3-cil3.eu



Europäische Union. Europäischer Fonds für regionale Entwicklung: Investition in Ihre Zukunft / Evropská unie. Evropský fond pro regionální rozvoj: Investice do vaší budoucnosti



Institut für
Sächsische
Geschichte und
Volkskunde e.V.

1. Příprava stálé expozice dějin německy mluvících obyvatel českých zemí

Projekt „Vývoj a realizace koncepce trvalé expozice k dějinám Němců v českých zemích“ byl uzavřen k 30. 6. 2013. V rámci tohoto projektu v programu Cíl 3 pro přeshraniční spolupráci mezi Českou republikou a Saskem spolupracovalo Collegium Bohemicum, o.p.s. (lead-partner) s Institutem pro saské dějiny a etnografii v Drážďanech (ISGV, e.V.) a s Muzeem města Ústí nad Labem. Jako odborný konzultant byl do projektu zapojen Saský zemský úřad pro muzejnictví. Přípravu expozice jsme za několik let trvání projektu posunuly od vytvoření koncepce až k hotovému architektonickému projektu vnitřního řešení expozice, včetně soupisu exponátů a doprovodných odborných publikací. Nad rámec projektu vznikla dvojjazyčná výstava „Příběh expozice“, která prezentuje veřejnosti v modelech budoucí trvalou expozici k dějinám německy mluvících obyvatel českých zemí a vybrané exponáty. Provádíme zde jak návštěvnické skupiny, velký počet z nich je ze zahraničí, tak učitele a uskutečnili jsme několik muzejně-pedagogických programů.

Výstavu „Příběh expozice“ navštívil z čestných hostů například rakouský velvyslanec Dr. Ferdinand Trauttmansdorff. K budoucí trvalé expozici, jejíž příprava a vyprojektovaná podoba je ve výstavě představena, se rakouský velvyslanec vyjádřil takto: „Rakousko

považuje expozici Collegia Bohemica za politickou i společenskou prioritu ve vztazích mezi našimi zeměmi. Po celá staletí se v českých zemích mluvilo také německy a tato expozice ukazuje, kolik inspirativních věcí zde zásluhou českých Němců, kteří se velmi často cítili také jako Rakušané, vzniklo a nadále nás spojuje.“

Prof. Milena Bartlová, členka přípravné pracovní skupiny, charakterizovala dosažený výsledek takto:

“Podařilo se, že ve vícestranné diskusi skutečně vyvstala základní koncepce dvou dějinných pamětí a dvou jazykových společenství, která společně žila v českých zemích. Shody bylo dosaženo v hodnocení důležitosti roku 1848 jako mezníku, od nějž bylo již stále zřetelněji nutné volit mezi českou a německou národní identitou, zatímco až do raného novověku nedokážeme spolehlivě určit ani mateřský a hovorový jazyk jednotlivých lokálních komunit (známe jen jazyky písemné komunikace). Dále byly zformulovány hlavní tematické okruhy výkladu, vtělené do jednotlivých místností muzejní expozice. Uvnitř těchto okruhů se přitom stanovila ta témata, která budou jednotlivé problémové okruhy konkrétně ztělesňovat. Jedním ze specifíků výsledného programu stálé expozice je důsledný zřetel k historické situovanosti poznávajícího subjektu – jinak řečeno ke skutečnosti, že minulost pozorujeme a poznáváme vždy z určitého místa v určitém čase, kde se právě nacházíme. Většinu historických témat proto prezentujeme v moderní a dnešní perspektivě, aniž bychom zakrývali její aktuální rozměr.

Zvláštní důraz klademe na proměnlivost historických reprezentací, v nichž důležitou roli hrála například zpětná mytizace středověkých témat v druhé polovině 19. století. K tomu patří i záměr vystavit (na chodbě) kopie karikatur a textů ze školních učebnic. Výsledný obraz by měl především upozorňovat jak německé, tak i české návštěvníky na rozpor mezi dobově podmíněnými stereotypy, se kterými se seznámili ve školní výuce i populární kultuře, a historickou skutečností, jak ji dnešní nestranné studium dokáže rozpoznat. Kriticky viděný rozpor mezi historickými stereotypy či mýty na jedné straně a jinakostí skutečného dění v minulosti na straně druhé by se měl stát závažným poselstvím muzea. Významnou součástí emocionálního náboje tvoří nostalgie za počátky industriální doby, jež byly v Českých zemích obzvláště silně spojeny s aktivitami německo-jazyčných obyvatel. Jiný výrazný prvek spočívá v momentu překvapení: zejména český návštěvník bude moci v muzeu objevovat dosud neznámý rozměr vlastních dějin v postavách významných mužů i žen z německo-jazyčné komunity.“



2. Sbírka „Německé kulturní dědictví“

Do 31. května probíhal z prostředků Česko-německého fondu budoucnosti převedených do roku 2013 nákup předmětů do sbírky v celkové ceně 258.700 Kč. Tyto nákupy do muzejní sbírky společnosti Collegium Bohemicum prošly již v roce 2012 schválením Poradního sboru sbírkotvornou činností. Obraz „Alpská bystřina“ byl zakoupen na základě schválení per rollam poradního sboru a rozhodnutím ředitelky o nákupu.



Josef Thoma (1828-1899) Alpská bystřina, 65,5x107 cm.

Obraz byl zakoupen do repliky pražského salonu ve stálé expozici k dějinám německy mluvících obyvatel českých zemí. V době biedermeieru byly Alpy součástí mentálního obzoru měšťanstva obou zemských jazyků.

K cca 500 předmětům ze sbírky Collegia Bohemica byla odevzdána dokumentace potřebná k evidenci v Centrální evidenci sbírek MK ČR. Po odsouhlasení MK ČR je v současné době v CES evidováno 523 položek ve sbírce Collegia Bohemica „Německé kulturní dědictví“.

Příkazem ředitelky proběhla ve dnech 12. a 13. 12. 2013 v souladu se zákonem č. 122/2000Sb., §12 periodická inventarizace celé sbírky Collegia Bohemica. Byla provedena fyzická kontrola předmětů, jejich uložení v souladu s požadavky ochrany a zabezpečení sbírek a shody s příslušnými evidenčními záznamy. Byly kontrolovány a dohledány všechny sbírkové předměty v počtu 675 přírůstkových čísel až na přírůstkové č. 535/2012, který byl v listopadu roku 2013 odcizen neznámým pachatelem. Cena předmětu byla 30 EUR. Veškerá evidence je vedena jak v systému BACH, tak i v papírové podobě. Tištěné evidenční karty jsou uloženy v sekretariátu společnosti.



3. Kulturní a vzdělávací aktivity

Do nového roku 2013 vstoupilo Collegium Bohemicum několika koncerty nadějných talentů v rámci pilotní akce Ústí Beats. Dne 25. 1. se představili např. mladí interpreti z ústeckého gymnázia z Jateční ulice, ústecký folkový písničkář PÓŽA nebo host z Berlína Martin Gladigau. Následující akci Eňo Ňuňo na téma Volba, která se konala 8. 2., obohatila osobnost Táni Fišerové. Besedu s ní doplnili hudebníci Pavel Cimbal, Petr Soukup a. j.

Děčín poctila svou přítomností 22. 2. legendární plzeňská skupina Znouzectnost a další punk-rokenrolloví hosté: Pozitivní deviance, Brajgl a Die Pucks.

12. 4. navázalo Ústí Beats (2), opět s mladými umělci z Ústí nad Labem, např. Silvií Morasten, Ventex nebo The Oaks, ale také hosty z Drážďan Dominikou a Simonou.

V druhém Eňo Ňuňo s podtitulem Pud byla 19. 4. k vidění směsice přednášek, besed a uměleckých vystoupení, mj. se o své zkušenosti přišla podělit ústecká zooložka Věra

Vrabcová a svou filmovou tvorbu ukázali David Koníř a Ondra Štětka. Dne 16. 5. přijel do Ústí ze švýcarského Curychu autor románu „Jakob beschliesst zu lieben“ Catalin Dorian Florescu. Román byl roku 2011 oceněn Švýcarskou knižní cenou, autor o rok později obdržel cenu Josefa Eichendorffa.

Přední německý písničkář Frank Viehweg k nám zavítal 4. 6. a hrál na akordeon a kytaru. Svým hudebním stylem se tento umělec podobá Jaromíru Nohavicovi, jehož texty také překládá a interpretuje.

V Císařském sále v Museu vystoupili 25. 6. Jan Lukš na klavír a Jan Rada na housle, interpretovali slavné světové i české skladatele jako jsou Mozart, Smetana, Skrjabin nebo Musorgskij.

Ve filmovém portrétu bylo možno se od 1. 6. do 15. 9. seznámit s třetí generací německé menšiny v České republice.

V pátek 13. 9. jsme pořádali již třetí Ústí Beats v čele s Vaness, Bleckburk, Markem Borským a mnoha dalšími interprety.

Při příležitosti Ústecké noci literatury 20. 9. četli na hradě Střekov herci ústeckého Činoherního studia díla světoznámých autorů. Na hradě vystoupil i známý herec a hudebník Jan Budař s Romanem Jedličkou a nakonec na akordeon zahrál a zazpíval Petr Lüftner.

Zavedený kabaretní pořad Eňo Ňuňo s podtitulem Nebe představil 11. 10. v rámci 15. Dnů české a německé kultury autora Járu Balvína, loutkaře, fotografa a malíře Míru Nebeského, písničkáře Petra Lüftnera, pražský kabaret První hoře s Milanem Urzou a další umělce.

V kině Mumie se od 22. 10. do 10. 12. v rámci 15. Dnů české a německé kultury promítaly v originálním znění s českými titulky německé filmy pod hlavičkou akce Kino Aussig.

Jako součást 15. dnů české a německé kultury se 26. 10. v Činoherním studiu konal česko-německý koncert známého českého muzikanta Ivana Hlase a jeho kapely Ivan Hlas Trio, skupiny Rohypnol a Mississippi Aussig Band a bavorské kapely GFF.

Ve středu 30. října se opět v rámci 15. Dnů české a německé kultury všem příznivcům slam poetry představila celebrita Jaromír Konečný a kolegové Clara Nielsen, Petr Váša, Monika Serbusová, Vašek Formánek a v neposlední řadě studenti katedry germanistiky FF UJEP. Na Děčínsko-drážďansko-ústeckém meetingu 1. 11. v rámci 15. Dnů české a německé kultury vystoupili např. Daily Project, Die Ukrainiens, Hanny a Sweet Children. O den později se na Ústecko-drážďansko-děčínském meetingu objevili kromě již zmiňovaných také děčínští Destroysele.

Na počátku listopadu, přesněji ve středu 6. 11. zavítali do Ústí Michal Viewegh s knihou „Můj život po životě“ a Martin Reiner s knihou o Ivanu Blatném.

V rámci Festivalu Sudety poctil 10. 11. Ústí nad Labem svojí návštěvou potomek z vedlejší větve slavného rodu ústeckých továrníků Rudolf Schicht. Součástí „Vzpomínek na Střekov“ byla komentovaná procházka, beseda, promítání a hudební představení.

Festival 15. Dnů české a německé kultury slavnostně zakončil Grundmann Quartett z Drážďan svým vystoupením 11. 11. v ústeckém Museu.

Na koncertu v Domě kultury 14. 11. se v Teplicích představili mladí stipendisté Nadace Brücke/Most, kteří zahráli za doprovodu Severočeské filharmonie Teplice.

Na čtvrtém pokračování Ústí Beats 22. 11. jsme měli možnost vidět Gargamelovu Bandu, White The Band, Stilbruch a další jiné kapely a umělce. Po říjnovém Eňo Ňuňo – Nebe bylo 6. 12. uvedeno Eňo Ňuňo – Peklo s umělci Lea Rapsch, Tomáš Tajchner, VIVAjump a dalšími ústeckými i mimoústeckými účastníky.

V roce 2013 jsme uspořádali 25 akcí a mysleli při nich na střídání stylů, různou míru profesionality vystupujících, oslovovali jsme diváctvo různého vkusu a všech věkových skupin. Patříme ke kulturnímu životu města a okolí.



Projekt „TransStar Europa“

V lednu 2013 odstartoval pod názvem TransStar nový evropský projekt, který organizuje univerzita v německém Tübingenu a dalších devět evropských institucí, mezi nimi i Collegium Bohemicum, o.p.s. Třiletý projekt si klade za cíl posílit postavení a vzájemné vnímání některých menších evropských jazyků a kultur střední, východní a jižní Evropy, především ve vztahu k němčině. Studentům a začínajícím profesionálům z Německa, Polska, České republiky, Chorvatska, Slovinska a Ukrajiny nabízí TransStar možnost dalšího vzdělávání v oblasti evropského kulturního managementu a literárního překladu, a zároveň i možnost navázat vlastní nadnárodní kontakty pro budoucí činnost.

Vedle toho přináší i veřejná čtení a diskuze.

Projekt podporuje program Evropské unie „Lifelong learning“ a partnerské organizace.

II. Lidské zdroje, složení orgánů a grémií

Zakladatelé



Statutární město Ústí nad Labem

Se sídlem: Velká Hradební 8
400 01 Ústí nad Labem

Primátor: Ing. Vít Mandík



Univerzita Jana Evangelisty Purkyně v Ústí nad Labem

Se sídlem: Pasteurova 3544/1
400 96 Ústí nad Labem

Rektor: prof. RNDr. René Wokoun, CSc.



Ministerstvo kultury České republiky

Se sídlem: Maltézské náměstí 1
118 11 Praha 1

Ministr: Daniel Herman



Společnost pro dějiny Němců v Čechách

Se sídlem: Masarykova 1000/3
400 01 Ústí nad Labem

Předsedkyně: doc. PhDr. Kristina Kaiserová, CSc.

Orgány

Sekretariát

Ředitelka: Mgr. Blanka Mouralová

Zástupce ředitelky pro provoz a finance: Mgr. Milan Rudík

Zástupce ředitelky pro muzejní a odbornou činnost: Mgr. Jan Šícha

Zaměstnanci:

Hana Pateliotisová, finanční manažerka zaměstnaná v rámci projektu „Evropské sítě kulturních a vzdělávacích institucí“

Thomas Oellermann, M.A., odborný asistent projektu „Vývoj a realizace koncepce trvalé expozice k dějinám Němců v českých zemích“ (do 30. 6. 2013), koordinátor projektu „Dějiny spojují“ na české straně (do 28. 2. 2013)

Veronika Dudková, koordinátorka projektu „TransStar“ na české straně
Emil Dvořák, kulturní manažer (od 01. 08. 2013)

Dobrovolníci:

Antonie Kruse (do 3/3013)

Stella Schrey (od 9/2013)

Praktikanti:

Michaela Kořánová

Pavla Válková

Denisa Dolejší

Zbyněk Ďurovec

Dobrovolníkům a praktikantům srdečně děkujeme za jejich pomoc.

Správní rada

Správní rada má podle zakládací smlouvy devět členů.

a) Šest členů správní rady jmenují zakladatelé.

Zakladatel – Statutární město Ústí nad Labem jmenuje tři členy správní rady:

Mgr. Miroslav Král, předseda (den vzniku členství 25. února 2013)

Věra Hornová, člen (den vzniku členství 1. listopadu 2013)

Dr. Miroslav Němec, Ph.D. (den vzniku členství 2. května 2013)

Zakladatel – Univerzita Jana Evangelisty Purkyně v Ústí nad Labem jmenuje jednoho člena:

PhDr. Lukáš Novotný, Ph.D. (den vzniku členství 1. září 2013)

Zakladatel – Společnost pro dějiny Němců v Čechách jmenuje jednoho člena:

Doc. PhDr. Zdeněk Radvanovský, CSc.

Zakladatel – Česká republika - Ministerstvo kultury jmenuje jednoho člena:

PhDr. Anna Matoušková, náměstkyně ministra

b) Tři členy správní rady volí správní rada:

PhDr. Jiří Kuděla – ředitel Kanceláře strategie, analýz a projektového řízení Ministerstva zahraničních věcí ČR

Heinz Fennekold, honorární konzul České republiky v Dortmundu

PhDr. Vladimír Špidla – vedoucí poradců předsedy vlády ČR (den vzniku členství 5. září 2013)

V roce 2013 zasedala správní rada Collegia Bohemica, o.p.s. v těchto termínech: 22. dubna 2013, 26. června 2013 a 30. září 2013.

Dozorčí rada

Dozorčí rada má podle zakládací smlouvy 3 členy.

Zakladatel – Statutární město Ústí nad Labem jmenuje jednoho člena dozorčí rady:

PaedDr. Jan Eichler – radní Statutárního města Ústí nad Labem (den vzniku členství 2. května 2013)

Zakladatel – Univerzita Jana Evangelisty Purkyně v Ústí nad Labem jmenuje jednoho člena dozorčí rady:

JUDr. Jaroslav Kuba – právník UJEP (den vzniku členství 17. října 2013)

Zakladatel – Společnost pro dějiny Němců v Čechách jmenuje jednoho člena dozorčí rady:

Mgr. Václav Houfek – vědecký tajemník Muzea města Ústí nad Labem

V roce 2013 zasedala dozorčí rada Collegia Bohemica, o.p.s. dne 17. června 2013 a 24. června 2013.

Vědecká rada

Prof. Dr. Milena Bartlová, Modul evropských a kulturních dějin, Fakulta humanitních studií Univerzity Karlovy, Praha

Dr. Peter Becher, jednatel Spolku Adalberta Stiftera, Mnichov

Em. Prof. Dr. Detlef Brandes, emeritní profesor, dříve vedoucí Institutu pro kulturu a dějiny Němců ve východní Evropě na Univerzitě Heinricha Heineho v Düsseldorfu

Prof. Dr. Peter Haslinger, ředitel Herderova institutu v Marburgu a profesor dějin střední a východní Evropy na univerzitě Justuse Pebeiga v Giessenu

Prof. PhDr. Miloš Havelka, Ústav politologie FF UK Praha

Doc. PhDr. Kristina Kaiserová CSc., ředitelka Ústavu slovansko-germánských studií

Mgr. Daniel Kroupa, PhD., vedoucí katedry politologie a filosofie UJEP v Ústí nad Labem

Prof. Dr. Marek Nekula, ředitel Bohemicum Regensburg – Passau, Univerzita v Řezně

Prof. Dr. Stefan Michael Newerkla, Institut slavistiky na Vídeňské univerzitě

Prof. PhDr. Jiří Pešek, Historický modul, Fakulta humanitních studií Univerzity Karlovy, Praha

PhDr. Václav Petrbock, PhD, Ústav pro českou literaturu AV ČR, v.v.i.

Prof. Miloš Řezník, Fórum pro Evropská studia Technické univerzity v Saské Kamenici / Chemnitz

Prof. Jacques Rupnik, Institut politických studií v Paříži

Prof. Dr. phil. habil. Walter Schmitz, ředitel Středoevropského centra pro vědu o politologii, hospodářství a kultuře na Technické univerzitě v Drážďanech

Prof. Dr. Martin Schulze Wessel, první předseda Collegia Caropna, Mnichov

Mgr. Jan Šícha, odbor střední Evropy MZV ČR v Praze/Collegium Bohemicum

Dr. Tobias Weger, Spolkový institut pro kulturu a dějiny Němců ve východní Evropě
v Oldenburgu

Usnesení vědecké rady z prosince 2013:

Prohlášení

Vědecká rada Collegia Bohemica, kterou tvoří odborníci různých akademických oborů z České republiky, Německa a Rakouska, vzala s radostí a spokojeností na vědomí, že příprava trvalé expozice o dějinách a kultuře německy mluvících obyvatel českých zemí zaznamenala již tak výrazný pokrok. Výstavní exponáty jsou již všechny zajištěny, příp. zabezpečeny jako zápůjčky, a k dispozici jsou také modely a návrhy realizace výstavní prezentace. Díky velkému organizačnímu výkonu týmu Collegia Bohemica by mnohými již netrpělivě očekávaná muzejní expozice mohla být v dohledné době postavena a zpřístupněna veřejnosti.

Vědecká rada je pevně přesvědčena, že dokončení trvalé expozice odpovídá široké společenské poptávce po reflexi o německo-jazyčném obyvatelstvu českých zemí, která je patrná v české společnosti i mimo ni. Koncepce výstavy je v souladu s požadavky na zpracování vlastní historie z evropské perspektivy. Nejen v českém kontextu, ale i v Německu a Rakousku naplňuje potřebu po moderním, vědecky podloženém, ale současně i širší veřejnosti přístupném pohledu na dějiny německo-jazyčných obyvatel českých zemí. Pokud by výstava nebyla realizována z důvodu chybějících finančních prostředků, bylo by to krokem zpátky a znamenalo by to špatné znamení jak pro Českou republiku, tak pro sousední země. Už i zpoždění realizace ohrožuje výpovědní hodnotu současné muzejní koncepce.

Již 25. června 2010 formulovala vědecká rada Collegia Bohemica prohlášení, ve kterém vyjádřila svou plnou podporu tehdy předloženému materiálu „Tematické okruhy k muzeu německy mluvících obyvatel českých zemí“. Vědecká rada Collegia Bohemica i dnes stejně silně stojí za tímto svým zásadním prohlášením. Vyjadřuje zaměstnancům Collegia Bohemica plnou důvěru a v souladu s tím i očekává, že dosud vykonaná práce bude moci v co nejbližším termínu být korunována otevřením trvalé expozice. Žádá všechny ty, kteří nesou za projekt politickou zodpovědnost, aby podle svých nejlepších sil Collegium Bohemicum v této rozhodující fázi podpořili.

Collegium Bohemicum se osvědčilo také jako podporovatel a partner mnohých úspěšných projektů. Pracovalo s pamětníky a tuto práci dokumentovalo. Dalo možnost žákům podílet se na výzkumu a zpracování paměti na společnou historii Čechů, Židů a Němců a příkladným způsobem předložilo výsledky této práce. Taková širší kulturní práce patří k muzeu v moderním smyslu a slouží kulturnímu zakořenění v regionu a i ona si zaslouží finanční podporu.

Poradní sbor pro sbírkotvornou činnost Collegia Bohemica

Dr. Eva Habel, etnoložka, zaměstnankyně Biskupství litoměřického ve Šluknově

Mgr. Václav Houfek, vědecký tajemník Muzea města Ústí nad Labem

Dr. Hana Nogosseck, Německé historické muzeum v Berlíně

Mgr. Alena Petruželková, vedoucí knihovny Památníku národního písemnictví v Praze

PhDr. Hana Rousová, historička umění

Prof. PhDr. Vít Vlnas, Ph.D., pověřený vedením Národní galerie, Praha

Náplň činnosti Poradního sboru pro sbírkotvornou činnost Collegia Bohemica je definována v souladu s Metodickým pokynem k provádění některých činností souvisejících s tvorbou sbírek, péčí o sbírky a vývozem sbírkových předmětů do zahraničí Ministerstva kultury ČR, č. j. 14.639/2002.

III. Partneři a spolupracující instituce:

Antikomplex, Praha

ASF –Servitus, Praha

Boltzmannův institut, Vídeň

Collegium Carolinum, Mnichov

Česko-německé fórum mládeže

Český rozhlas Sever, Ústí nad Labem

Činoherní studio Ústí nad Labem

Dobrovolnické centrum, Ústí nad Labem

Generální konzulát ČR, Drážďany

Goethův Institut, Praha

Hrad Střekov, Ústí nad Labem

Institut mezinárodních studií UK, Praha

Katedra germanistiky, FF UJEP, Ústí nad Labem

Krajský úřad Ústeckého kraje

Kulturní centrum Řehlovice

Landeszeitung, Praha

Magistrát města Ústí nad Labem

Muzeum města Ústí nad Labem

Nadace Brücke/Most, Drážďany

Nadace Friedricha Eberta, Berlin

Nadace Roberta Bosche, Stuttgart

Německé historické muzeum, Berlín

Německé kulturní fórum střední a východní Evropy, Postupim

Německé velvyslanectví v Praze

Pražský literární dům autorů německého jazyka, Praha

Rakouské kulturní fórum, Praha

Saské ministerstvo vnitra, Drážďany

Seligerova obec, Mnichov

Severočeské divadlo opery a baletu, Ústí nad Labem

Spolek Adalberta Stiftera, Mnichov

Ústecký deník, Ústí nad Labem,

Živá Paměť, Praha

Děkujeme za výbornou spolupráci!

IV. Hospodaření v roce 2013

viz příloha

V. Kontakty

SÍDLO A FAKTURAČNÍ ADRESA

Collegium Bohemicum o.p.s., Masarykova 3/1000, 400 01 Ústí
nad Labem

IČ: 27309231

tel.: 00420 413 034 583

fax: 00420 413 034 589

e– mail: info@collegiumbohemicum.cz

www.collegiumbohemicum.cz

BANKOVNÍ SPOJENÍ

Komerční banka a.s., Bílinská 2, 400 42 Ústí nad Labem

Korunový účet: 35– 8520310287 /

0100

Eurový účet: 43– 6312580267/0100

Příloha:

Prestigeprojekt in Gefahr

Die Regierung Nečas geht, ohne die Finanzierung des deutschböhmisches Museums in Aussig sicherzustellen.



Der plötzliche Fall der Regierung von Petr Nečas bedeutet nicht nur eine mögliche monatelange politische Krise. Vieles, was das Kabinett bis Ende der Legislaturperiode erledigen wollte, droht, nun unvollendet zu bleiben. Darunter auch ein bedeutendes Projekt der deutsch-tschechischen Beziehungen: das Museum der deutschsprachigen Bewohner der böhmischen Länder in Ústí nad Labem (Aussig an der Elbe). Seit eineinhalb Jahren versprechen Tschechiens Spitzenpolitiker, allen voran Petr Nečas, die rund 50 Millionen Kronen (rund zwei Millionen Euro), die zur Fertigstellung des Museums fehlen, locker zu machen. Noch Anfang Juni schien alles auf dem bestem Weg. Selbst als die Stühle der Regierung zu wackeln begannen, einigten sich Premier Nečas und Außenminister Karel Schwarzenberg, die Fertigstellung des Museums zu einer Priorität ihrer endenden Regierung zu machen und sie auf ihrer letzten Kabinettsitzung Ende Juli unter Dach und Fach zu bringen. Aller Verspre-

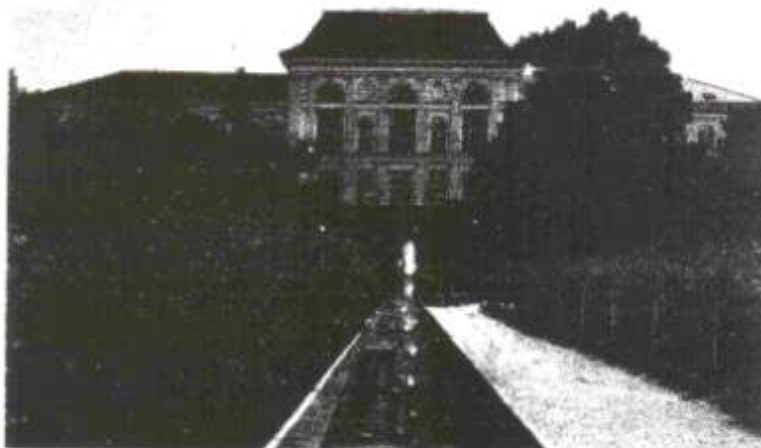
Aller Versprechungen zum Trotz steht das Museum nicht auf der Liste der Punkte, über die die Regierung in ihrer letzten Sitzung verhandeln wird.

chungen zum Trotz steht das Museum nach Informationen der Landeszeitung aber nicht auf der Liste der Punkte, über die die Regierung in ihrer letzten Sitzung verhandeln wird. Droht das Projekt auf der Teufelstrecke zu scheitern?

Falls ja, wäre das ein Armutszeugnis für die tschechische Politik. Zum einen aus finanziellen Gründen. Der herrliche Jugendstilbau des Aussiger Museums wurde größtenteils mit Hilfe von EU-Geldern rekonstruiert. Sollte das Museum der deutschen Böhmen nicht fertig gestellt werden, müssten schon investierte 350 Millionen Kronen, umgerechnet 14 Millionen Euro an die EU zurückgezahlt werden.

Böhmen auf tschechisch

leicht zu unterschätzen ist auch die Bedeutung des Museums für die deutsch-tschechischen Beziehungen. „Es zeigt unsere tschechische Sicht auf die Ge-



Das Jugendstilgebäude des Aussiger Museums gilt als Perle der nordböhmischen Metropole.

Foto: CB

schichte der Tschechen, Deutschen und die anderen Bewohner der böhmischen Länder“, sagt die Direktorin des Collegium Bohemicum, Blanka Mouralová, die der Entstehung des deutschböhmisches Museums schon fünf Jahre ihres Lebens gewidmet hat. Eine Sicht, die im Hinblick auf zwei Projekte, die derzeit in Deutschland entstehen, umso wichtiger ist: Eines

in München, das die böhmische Geschichte aus dem Rückwinkel der Sudetendeutschen darstellt, und eines in Berlin, das die Nachkriegsvertreibungen der Deutschen aus Mitteleuropa in einen gesamteuropäischen Kontext setzt. Das tschechische Projekt hat dabei die längste Entstehungsgeschichte hinter sich.

„Jetzt müssen wir eigentlich nur noch unsere Exposition vervollständigen und das Museum eröffnen“, sagt Kurator Jiří Šícha. Der langjährige Diplomat, der sich seit zwei Jahrzehnten auf dem Parkett der deutsch-tschechischen Beziehungen bewegt, weiß, welch enormen Schritt das Museum im gesamten bilateralen Dialog bedeutet. Anhand von Papiermodellen erklärt Šícha die geplante Exposition: „Wir wollen uns vor allem auf das konzentrieren, was das Zusammenleben zwischen Deutschen und Tschechen bereichert hat, was uns verbindet“, sagt Šícha. Teile der Ausstellung befassen sich daher zum

Beispiel mit dem deutsch-tschechischen Ausmaß des Hussitenkriegs, dem böhmischen Nationalheiligen Jan Nepomuk oder der Industrialisierung des 19. Jahrhunderts. „Das bedeutet aber nicht, dass wir die Nazi-Besatzung oder die Vertreibung der Deutschen auslassen“, sagt Šícha.

Zu diesen Themen, die die dunkle Seite der gemeinsamen Geschichte beleuchten, erwartet die Besucher des Museums zum Beispiel ein „Gang der Besatzung“, voller Bekanntmachungen der Nazis oder Listen mit den Namen derer, die von ihnen hingerichtet wurden. Oder die Möglichkeit auszuprobieren, wie viel Gepäck die Deutschen mit in die Vertreibung nehmen dürfen. Schon heute, obschon noch nicht fertig, lebt das Museum von Besuchen von Schulklassen, die hier von dem deutsch-tschechischen Aspekt der böhmischen Geschichte erfahren.

Sollte die Regierung Nečas sich verabschieden, ohne die Fertigstellung des Museums finanziell abzusichern, bleibt nur noch zu hoffen. Darauf, dass auch kommende Regierungen den politischen Willen für das Museum finden werden. „Wir geben nicht auf, aber wir warten schon seit eineinhalb Jahren auf die Gelder“, sagt Blanka Mouralová. Sie ist nicht die Einzige, die nervös ist, weil die Regierung ihre Versprechen nicht eingehalten hat. Auch Stadt und Kreis Ústí verlangen nach Planungssicherheit.

Der Autor ist Redakteur der Tageszeitungen Mladá fronta dnes und Lidové noviny

Mezinárodně: Téma „Volba“ má Eňo Nuño, zve i Fišerovou

12. 11. 2012

Ústí nad Labem – Uchvátilte se! Vystyďte vám krev v žilách. Zapřemýšlejte si. Možná si i sádněte. Dvěti námavě ho se dáváte. Stačí jen navštívit sítna večer na Mírovém náměstí podnik Café Alibi a vše „večer uměleckých chvilová“, Eňo Nuño s triem Válek, Dm & Kyttis.

„V první části sice se v pátek 8. února od 19.00 odskočí a velením hostem Tareu Fišerovou a členem volebního týmu, Bohoslav Cumpelíkovi. Po besedě s herečkou, spisovatelkou, moderátorkou, političkou i občanskou aktivistkou ve 21.00 začne klasičtější Eňo Nuño, strážník Jánův i hosti.“ řekl šéfkuchař Dušan z Nových českých přehledů, které sledí a Collegium Bohemicum pořádají.

Pokud Alex Stage & Mami, vycházející hudební českého rapu/hip-hopu z Ústí, autoři hitu „Dlouhý cest“ domů. Ústíni ukáží také Pavla Cimbal, „turnovský mistr strof / pohotový poeta / který na pódiu s válčím slov / blesk světlé světla.“

Svojí basketbalový projekt STROMY! spolu představí Karol Opatrný se skupiny



TÁRA FIŠEROVÁ v Moravské TV pořadu. Foto: Ivošek/Star

Stříti na schodišti, vlnití přenos uvádějí Petr Soukup sllas „náš hradbák“ (kytara, zpěv). Zaumi jen autorská tvorba...

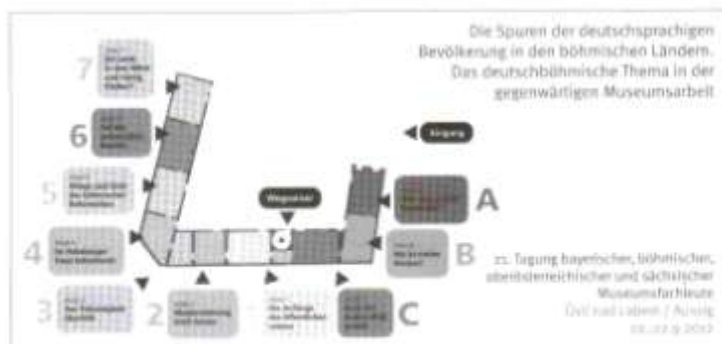
A 16:00 Eňo Nuño (Lem, sledit) slyševodník. Dlevedovnických centrá z Ústí, nastáto se řadu stýli, uvádějí / uvádějí, mešlá i intenzíve.

Emiliu ovládá také uskáni film, při „konverzační horor“ „Zombie sllas smrti“. A první ústíni má mrtvoho feru a pošli, dřeje i na prsou. Svými díly se v Café Alibi pochití školáci a teplek 25. Machovská, kře zpěvačka i moderátorka Kyttika učí, oš

Die Spuren der deutschsprachigen Bevölkerung in den böhmischen Ländern Das deutschböhmisches Thema in der gegenwärtigen Museumsarbeit

Die Tagungen bayerischer, böhmischer, oberösterreichischer und sächsischer Museumsfachleute finden alljährlich im Herbst zu einer fachspezifischen Thematik statt. Auf gemeinsame Spurensuche in den sächsisch-böhmischen Beziehungen und deren Widerspiegelung in der aktuellen Museumsarbeit begab sich die 21. Tagung vom 20. bis 22. September 2012 in Ústí nad Labem (Aussig), Tschechische Republik.

Die traditionellen Exkursionen am ersten Tag führten wahlweise in das jüngste tschechische Freilichtmuseum, das Museum der Volksarchitektur Zubrnice (Saubernitz), das Landwirtschaftsbauten und historische Landmaschinen zeigt und anschließend in das Eisenbahnmuseum Zubrnice, das im Jahre 1996 in den Räumlichkeiten des Bahnhofes in Zubrnice eröffnet wurde. Letzte Station dieser Exkursion war das Bergbaumuseum Alter Martin (Starý Martin) in Krupka (Graupen). Der oberhalb der Bergstadt am Erzgebirgshang liegende Alte Martinsstollen ist zugleich Station eines grenzüberschreitenden Bergbaulehrpfades. Die zweite Exkursion, die zur Auswahl stand, führte in die Nordböhmisches Galerie der bildenden



Programmfaltblatt zur 21. Tagung bayerischer, böhmischer, oberösterreichischer und sächsischer Museumsfachleute in Ústí nad Labem (Aussig) 2012

ZPRÁVA NEZÁVISLÉHO AUDITORA

o ověření účetní závěrky

k 31.12.2013

účetní jednotky

Collegium Bohemicum, o.p.s.

Auditor: PRIMASKA AUDIT, a.s.
Nad Primaskou 27
100 00 Praha 10

Osvědčení č.: 209

V Ústí nad Labem dne 9.6.2014

Na základě smlouvy mezi účetní jednotkou **Collegium Bohemicum, o.p.s.** a auditorskou firmou **PRIMASKA AUDIT, a.s.** jsme provedli **audit přiložené účetní závěrky účetní jednotky Collegium Bohemicum, o.p.s. tj. rozvahy k 31.12.2013, výkazu zisku a ztráty za období od 1.1.2013 do 31.12.2013 a přílohy této účetní závěrky, která obsahuje popis použitých významných účetních metod a další vysvětlující informace.**

Zpráva je určena pro vedení účetní jednotky a zakladatele a poskytuje informace o skutečnostech a hlavních problémech, které byly předmětem prověřování pracovníku auditorské společnosti.

Účetní jednotka: **Collegium Bohemicum, o.p.s.**
Masarykova 3
PSC 400 01 Ústí nad Labem
IČ: 27309231

Druh poskytovaných obecně prospěšných služeb: organizuje a podporuje vědeckou historickou práci, která je zaměřena na poznání dějin Němců v českých zemích a na dějiny česko-německých a česko-rakouských vztahů

Druh poskytovaných obecně prospěšných služeb a další údaje o společnosti jsou podrobněji popsány v příloze k účetní závěrce.

Auditorská zpráva byla vyhotovena za účetní období od 1.1.2013 do 31.12.2013. Předmětem ověření byla účetní závěrka účetní jednotky k 31.12.2013.

Odpovědnost statutárního orgánu účetní jednotky za účetní závěrku

Statutární orgán je odpovědný za sestavení účetní závěrky, která podává věrný a poctivý obraz v souladu s českými účetními předpisy. Současně odpovídá statutární orgán účetní jednotky Collegium Bohemicum, o.p.s. za takový vnitřní kontrolní systém, který považuje za nezbytný pro sestavení účetní závěrky tak, aby neobsahovala významné (materiální) nesprávnosti způsobené podvodem nebo chybou. Dále musí účetní jednotka zvolit a uplatňovat vhodné účetní metody a provádět účetní odhady, které jsou s ohledem na danou situaci přiměřené.

Odpovědnost auditora

Naši odpovědnosti je vyjádřit na základě našeho auditu výrok k této účetní závěrce. Audit jsme provedli v souladu se zákonem č. 93/2009 Sb., o auditorech, Mezinárodními auditorskými standardy a souvisejícími aplikačními doložkami Komory auditorů České republiky. V souladu s těmito předpisy jsme povinni dodržovat etické normy a naplánovat a provést audit tak, abychom získali přiměřenou jistotu, že účetní závěrka neobsahuje významné (materiální) nesprávnosti.

Audit zahrnuje provedení auditorských postupů k získání důkazních informací o částkách a údajích zveřejněných v účetní závěrce. Výběr auditorských postupů závisí na úsudku auditora, zahrnujícím i posouzení a vyhodnocení rizik významné (materiální) nesprávnosti údajů uvedených v účetní závěrce způsobené podvodem nebo chybou. Při vyhodnocování těchto rizik auditor posoudí vnitřní kontrolní systém relevantní pro sestavení účetní závěrky podávající věrný a poctivý obraz. Cílem tohoto posouzení je navrhnout vhodné

PRIMASKA AUDIT, a.s. – zapsaná do Obchodního rejstříku Městským soudem v Praze, dne 11. července 1996, pod spisovou značkou
oddělení B, vložka 4181, Našp. Primaskova 27, 100 00 Praha 10, tel.: 283013333-334,
fax: 283013335-308, IČ: 25064339, DIČ: CZ25064339, číslo účtu u ČSOB: 576282963/0300
e-mail: info@primaska.cz, internetové stránky: www.primaska.cz

auditorské postupy, nikoli vyjádřit se k účinnosti vnitřního kontrolního systému účetní jednotky. Audit též zahrnuje posouzení vhodnosti použitých účetních metod, přiměřenosti účetních odhadů provedených vedením i posouzení celkové prezentace účetní závěrky. Jsme přesvědčeni, že důkazní informace, které jsme získali, poskytují dostatečný a vhodný základ pro vyjádření našeho výroku.

Výrok auditora

Podle našeho názoru účetní závěrka podává věrný a poctivý obraz aktiv a pasiv účetní jednotky Collegium Bohemicum, o.p.s. k 31.12.2013 a nákladů, výnosů a výsledku jejího hospodaření za rok končící 31.12.2013 v souladu s českými účetními předpisy.

Auditor společnosti PRIMASKA AUDIT, a.s. proto dává k účetní závěrce účetní jednotky Collegium Bohemicum, o.p.s. k 31.12.2013

VÝROK BEZ VÝHRAD.

V okamžiku vydání výroku k účetní závěrce nebyla ještě zpracována výroční zpráva. Upozorňujeme proto, že výše uvedený výrok se vztahuje pouze k účetní závěrce a nevyjadřuje názor auditora na výroční zprávu.

V Ústí nad Labem dne 9.6.2014

Collegium Bohemicum, o.p.s.
IČ: 252 08 731
Sídlo: Husovyprasa 3
400 01 Ústí nad Labem

zprávu převzal



Adám
PRIMASKA AUDIT, a.s.
Nad Primaskou 27, Praha 10
číslo oprávnění KAČR 209
auditor Ing. Pavel Adam
číslo osvědčení KAČR 1267

Výtisk č. 1 z 4

Zle vyhlášky č. 504/2001 Sb.

ROZVAHA pro nevýdělečné organizace

v plném rozsahu

ke dni 31.12.2013

(v celých tisících Kč)

Název a sídlo účetní jednotky

Collegium Bohemicum, o. p. s.

Masarykova 1000/3

Ústí nad Labem

400 01

IČ
2 7 3 0 9 2 3 1

Číslo řádku a	AKTIVA b	Stav k prvnímu dni účetního období 1	Stav k poslednímu dni účetního období 2
A.	Dlouhodobý majetek celkem (A.I. + A.II. + A.III. + A.IV.)	3 575	3 833
A. I.	Dlouhodobý nehmotný majetek celkem (součet A.I.1. až A.I.7.)		
A. I. 1.	Nehmotné výsledky výzkumu a vývoje		
2.	Software		
3.	Ocenné práva		
4.	Drobný dlouhodobý nehmotný majetek		
5.	Ostatní dlouhodobý nehmotný majetek		
6.	Nedokončený dlouhodobý nehmotný majetek		
7.	Poskytnuté zálohy na dlouhodobý nehmotný majetek		
A. II.	Dlouhodobý hmotný majetek celkem (součet A.II.1. až A.II.10.)	3 575	3 833
A. II. 1.	Pozemky		
2.	Umělecká díla, předměty a sbírky	3 575	3 833
3.	Stavby		
4.	Samostatné movité věci a soubory movitých věcí		
5.	Pěstičské celky trvalých porostů		
6.	Základní stádo a tažná zvířata		
7.	Drobný dlouhodobý hmotný majetek		
8.	Ostatní dlouhodobý hmotný majetek		
9.	Nedokončený dlouhodobý hmotný majetek		
10.	Poskytnuté zálohy na dlouhodobý hmotný majetek		
A. III.	Dlouhodobý finanční majetek celkem (součet A.III.1. až A.III.7.)		
A. III. 1.	Podíly v ovládaných a řízených osobách		
2.	Podíly v osobách pod podstatným vlivem		
3.	Dluhové cenné papíry držené do splatnosti		
4.	Půjčky organizačním složkám		
5.	Ostatní dlouhodobé půjčky		
6.	Ostatní dlouhodobý finanční majetek		
7.	Požizovaný dlouhodobý finanční majetek		



IČ: 27309283

Označení a	AKTIVA b	Stav k prvnímu dni účetního období 1	Stav k posledního dni účetního období 2
A.IV.	Oprávký k dlouhodobému majetku celkem (součet A.IV.1. až A.IV.11.)		
A.IV.1.	Oprávký k nehmotným výsledkům výzkumu a vývoje		
2.	Oprávký k softwaru		
3.	Oprávký k ocelitelným právům		
4.	Oprávký k drobnému dlouhodobému nehmotnému majetku		
5.	Oprávký k ostatnímu dlouhodobému nehmotnému majetku		
6.	Oprávký k stavbám		
7.	Oprávký k samostatným movtým věcem a souborům movtých věcí		
8.	Oprávký k péstiatiským celkům trvatých posadů		
9.	Oprávký k základnímu stádu a tažným zvířatům		
10.	Oprávký k drobnému dlouhodobému hmotnému majetku		
11.	Oprávký k ostatnímu dlouhodobému hmotnému majetku		
B.	Krátkodobý majetek celkem (B.I. + B.II. + B.III. + B.IV.)	4 236	1 072
B. I.	Zásoby celkem (součet B.I.1. až B.I.9.)		
B. I.1.	Materiál na skladě		
2.	Materiál na cestě		
3.	Nedokončená výroba		
4.	Polotovary vlastní výroby		
5.	Výrobky		
6.	Zvířata		
7.	Zboží na skladě a v prodejnách		
8.	Zboží na cestě		
9.	Poskytnuté zálohy na zásoby		
B. II.	Pohledávky celkem (součet B.II.1 až B.II.19)	3 590	491
B. II.1.	Odběratelé	1	1
2.	Směnky k inkasu		
3.	Pohledávky za eskontované cenné papiry		
4.	Poskytnuté provozní zálohy		
5.	Ostatní pohledávky	1	12
6.	Pohledávky za zaměstnavatele		
7.	Pohledávky za institucemi sociálního zabezpečení a veřejného zdravotního pojištění		
8.	Daň z příjmů		
9.	Ostatní přímé daně		
10.	Daň z přidané hodnoty		



IČ: 27309033

Označení a	AKTIVA b	Stav k prvnímu dni účetního období 1	Stav k poslednímu dni účetního období 2
11.	Ostatní daně a poplatky		
12.	Nároky na dotace a ostatní zúčtování se státním rozpočtem		
13.	Nároky na dotace a ostatní zúčtování s rozpočtem orgánů územních samosprávních celků		
14.	Pohledávky za účastenky sdružení		
15.	Pohledávky z pevných termínovaných operací		
16.	Pohledávky z vydaných dluhopisů		
17.	Jiné pohledávky		
18.	Dohadné účty aktivní	3 588	478
19.	Opravná položka k pohledávkám		
B.III.	Krátkodobý finanční majetek celkem (součet B.IV.1, až B.IV.8.)	209	2
B.III.1.	Pokladna	25	2
2.	Ceney		
3.	Účty v bankách	184	
4.	Majetkové cenné papíry k obchodování		
5.	Dluhové cenné papíry k obchodování		
6.	Ostatní cenné papíry		
7.	Pořizovaný krátkodobý finanční majetek		
8.	Peníze na cestě		
B.IV.	Jiná aktiva celkem (součet B.IV.1, až B.IV.3.)	437	579
B.IV.1.	Náklady přítich období	437	579
2.	Příjmy přítich období		
3.	Kursové rozdíly aktivní		
	AKTIVA CELKEM (A. + B.)	7 811	4 905



K: 27389231

Číslo označení	PASIVA	Stav k prvnímu dni účetního období	Stav k poslednímu dni účetního období
1	2	3	4
A.	Vlastní zdroje celkem (A. I. + A. II.)	3 129	3 882
A. I.	Jmění celkem (A. I. 1. + A. I. 2. + A. I. 3.)	3 894	3 893
A. I. 1.	Vlastní jmění	3 635	3 893
2.	Fondy	259	
3.	Oceňovací rozdíly z přecenění majetku a závazků		
A. II.	Výsledek hospodaření celkem (A. II. 1. + A. II. 2. + A. II. 3.)	-765	-11
A. II. 1.	Účet výsledku hospodaření		-11
2.	Výsledek hospodaření ve schvalovacím řízení	-197	
3.	Nerozdělený zisk, neuhrazená zbrata minulých let	-568	
B.	Cizí zdroje celkem (B. I. + B. II. + B. III. + B. IV.)	4 682	1 023
B. I.	Rezervy celkem (B. I. 1.)		
B. I. 1.	Rezervy		
B. II.	Dlouhodobé závazky celkem (součet B. II. 1. až B. II. 7.)	2 514	
B. II. 1.	Dlouhodobé bankovní úvěry	2 514	
2.	Vydané dluhopisy		
3.	Závazky z pronájmu		
4.	Přijaté dlouhodobé zálohy		
5.	Dlouhodobé směnky k úhradě		
6.	Dohadné účty pasivní		
7.	Ostatní dlouhodobé závazky		
B. III.	Krátkodobé závazky celkem (součet B. III. 1. až B. III. 23.)	1 608	943
B. III. 1.	Dodavatelé	38	102
2.	Směnky k úhradě		
3.	Přijaté zálohy		
4.	Ostatní závazky	1	5
5.	Zaměstnanci		1
6.	Ostatní závazky vůči zaměstnancům	38	630
7.	Závazky k institucím sociálního zabezpečení a veřejného zdravotního pojištění	12	114
8.	Daň z příjmů		
9.	Ostatní přímé daně	8	28
10.	Daň z přidané hodnoty		
11.	Ostatní daně a poplatky	2	1
12.	Závazky ze vztahu k státnímu rozpočtu		
13.	Závazky ze vztahu k rozpočtu orgánů územních samosprávných celků		
14.	Závazky z upsaných neplacených cenných papírů a podílů		

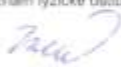


IČ: 27309231

Označení a	PASIVA b	Stav k prvnímu dni účetního období 3	Stav k poslednímu dni účetního období 4
15.	Závazky k účastníkům sdružení		
16.	Závazky z povných termínovaných operací		
17.	Jiné závazky	1	1
18.	Krátkodobé bankovní úvěry	1 508	1
19.	Eskenční úvěry		
20.	Vydané krátkodobé dluhopisy		
21.	Vlastní dluhopisy		
22.	Dohadné účty pasivní		
23.	Ostatní krátkodobé finanční výpomoci		
B. IV.	Jiná pasiva celkem (součet B.IV.1. až B.IV.3.)	560	80
B. IV. 1.	Vydaje přátčích období		
2.	Výnosy přátčích období	560	80
3.	Kursové rozdíly pasivní		
	PASIVA CELKEM (A + B)	7 811	4 905



Collegium Bohemicum, o.p.s.
IČ: 273 09 231
Sídlo: Masarykova 3
400 01 Ústí nad Labem

Sešlaveno dne: 29. 9. 2014	Podpisový záznam statutárního orgánu účetní jednotky nebo podpisový záznam fyzické osoby, která je účetní jednotkou. 
Právní forma účetní jednotky Obecně prospěšná společnost	Osoba odpovědná za účetnictví (jméno a podpis) Nikola Lehočánová
Předmět podnikání Ostatní profesní, vědecké a technické činnosti	Osoba odpovědná za účetní závěrku (jméno a podpis) Nikola Lehočánová tel.: linka:

VÝKAZ ZISKU A ZTRÁTY

pro nevýdělečné organizace
v plném rozsahu

ke dni 31.12.2013

(v celých tisících Kč)

Název a sídlo účetní jednotky

Collegium Bohemicum, o. p. s.

Masarykova 1000/3

Ústí nad Labem

400 01

IČ
2 7 3 0 9 2 3 1

Označení a	NÁKLADY b	Činnost		
		hlavní 1	hospodářská 2	celkem 3
A. I.	Spotřebované nákupy celkem (součet A. I. 1. až A. I. 4.)	52		52
1.	Spotřeba materiálů	52		52
2.	Spotřeba energie			
3.	Spotřeba ostatních neskladovaných dotávek			
4.	Prodané zboží			
A. II.	Služby celkem (součet A. II. 5. až A. II. 8.)	2 249		2 249
5.	opravy a udržování			
6.	Cestovné	93		93
7.	Náklady na reprezentaci	18		18
8.	Ostatní služby			
A. III.	Osobní náklady celkem (součet A. III. 9. až A. III. 13.)	2 401		2 401
9.	Mzdové náklady	1 815		1 815
10.	Zákonné sociální pojistění	586		586
11.	Ostatní sociální pojistění			
12.	Zákonné sociální náklady			
13.	Ostatní sociální náklady			
A. IV.	Daně a poplatky celkem (součet A. IV. 14. až A. IV. 16.)	1		1
14.	Daň silniční	1		1
15.	Daň z nemovitostí			
16.	Ostatní daně a poplatky			
A. V.	Ostatní náklady celkem (součet A. V. 17. až A. V. 24.)	655		655
17.	Sankční pokuty a úroky z prodlení			
18.	Ostatní pokuty a penále	6		6
19.	Odpis nedobytné pohledávky			
20.	Úroky	123		123
21.	Kursová ztráta	488		488
22.	Dary			
23.	Marka a štody			
24.	Jiné ostatní náklady	38		38



č. 27309231

Číslo	NÁKLADY	Činnost		
		Hlavní 1	hospodářská 2	celkem 3
A. VI.	Odpisy, prodaný majetek, tvorba rezerv a opravných položek celkem (součet A. VI. 25. až A. VI. 30.)			
25.	Odpisy dlouhodobého nehmotného a hmotného majetku			
26.	Zůstatková cena prodaného dlouhodobého nehmotného a hmotného majetku			
27.	Prodané cenné papíry a podíly			
28.	Prodaný materiál			
29.	Tvorba rezerv			
30.	Tvorba opravných položek			
A. VII.	Poskytnuté příspěvky celkem (A. VII. 31. + A. VII. 32.)			
31.	Poskytnuté příspěvky účtované mezi organizačními složkami			
32.	Poskytnuté členské příspěvky			
A. VIII.	Daň z příjmů celkem			
33.	Dodatečné odvody daně z příjmů			
	NÁKLADY CELKEM (A.I. + A.II. + A.III. + A.IV. + A.V. + A.VI. + A.VII. + A.VIII.)	5 358		5 358



Škola je registrována v Úřadu pro ochranu osobních údajů.

IC: 27309211

Označení a	VÝNOSY b	Činnost		
		Hlavní 1	hospodářská 2	celkem 3
B. I.	Tržby za vlastní výrobky a za zboží celkem (součet B. I. 1. až B. I. 3.)	58		58
1.	Tržby za vlastní výrobky			
2.	Tržby z prodeje služeb	57		57
3.	Tržby za prodané zboží	1		1
B. II.	Změny stavu vstroorganizačních zásob celkem (součet B. II. 4. až B. II. 7.)			
4.	Změna stavu zásob nedokončené výroby			
5.	Změna stavu zásob polotovárů			
6.	Změna stavu zásob výrobků			
7.	Změna stavu zvířat			
B. III.	Aktivace celkem (součet B. III. 8. až B. III. 11.)			
8.	Aktivace materiálů a zboží			
9.	Aktivace vstroorganizačních služeb			
10.	Aktivace dlouhodobého nehmotného majetku			
11.	Aktivace dlouhodobého hmotného majetku			
B. IV.	Ostatní výnosy celkem (součet B. IV. 12. až B. IV. 18.)	7		7
12.	Smluvní pokuty a úroky z prodání			
13.	Ostatní pokuty a penále			
14.	Platby za odepsané pohledávky			
15.	Úroky			
16.	Kursově zisky	7		7
17.	Zúčtování fondů			
18.	Jiné ostatní výnosy			
B. V.	Tržby z prodeje majetku, zúčtování rezerv a opravných položek celkem (součet B. V. 19. až B. V. 25.)			
19.	Tržby z prodeje dlouhodobého nehmotného a hmotného majetku			
20.	Tržby z prodeje cenných papírů a podílů			
21.	Tržby z prodeje materiálů			
22.	Výnosy z krátkodobého finančního majetku			
23.	Zúčtování rezerv			
24.	Výnosy z dlouhodobého finančního majetku			
25.	Zúčtování opravných položek			



Collegium Bohemicum, IČO: 27309211, www.collegiumbohemicum.cz

PŘÍLOHA K ÚČETNÍ ZÁVĚRCE

sestavené k 31.12.2013

za účetní období 1.1.2013 – 31.12.2013

Účetní jednotky

Collegium Bohemicum, o. p. s.

Sestavil: Nikola Lehočarová

Dne: 29. května 2014



Obsah

I. Obecné údaje.....	3
II. Osobní náklady.....	5
III. Plnění poskytnutá statutárním orgánům, členům dozorčích orgánů nebo jiných řídicích a dozorčích orgánů.....	6
IV. Informace o aplikaci obecných účetních zásad.....	6
V. Doplnující údaje k rozvaze a výkazu zisku a ztráty.....	7
VI. Majetek a závazky.....	9
VII. Výsledek hospodaření v členění dle jednotlivých druhů činností.....	10
VIII. Způsob vypořádání výsledku hospodaření z předcházejících účetních období.....	10
IX. Způsob zjištění základu daně z příjmů, informace o použitých daňových úlevách.....	10
X. Informace, které nejsou vykázány v rozvaze.....	10
XI. Náklady na odměny statutárnímu auditorovi, auditorské společnosti.....	11
XII. Vlastní jmění.....	11
XIII. Tržby z prodeje zboží, výrobků a služeb.....	11



I. Obecné údaje

I.1. Základní údaje

Název účetní jednotky: Collegium Bohemicum, o. p. s.

Sídlo: Masarykova 3, 400 01 Ústí nad Labem

IČO: 27309231

Právní forma: obecně prospěšná společnost

Rozhodující předmět činnosti:

- ⊖ organizuje a podporuje vědeckou historickou práci, která je zaměřena na poznání dějin Němců v českých zemích a na dějiny česko-německých a česko-rakouských vztahů
- ⊖ vydává a podporuje vydávání vědeckých publikací se zaměřením na poznání dějin Němců v českých zemích a na dějiny česko-německých a česko-rakouských vztahů
- ⊖ pořádá a spolupřádá vědecké historické přednášky, diskuse, kolokvia, konference a další akce podobného charakteru se zaměřením na poznání dějin Němců v českých zemích a na dějiny česko-německých a česko-rakouských vztahů
- ⊖ spolupracuje s dalšími vědeckými a kulturními institucemi a společnostmi u nás a v zahraničí
- ⊖ buduje nebo podporuje vytváření informačních databází se zaměřením na poznání dějin Němců v českých zemích a na dějiny česko-německých a česko-rakouských vztahů
- ⊖ propaguje vědeckou historickou práci se zaměřením na poznání dějin Němců v českých zemích a na dějiny česko-německých a česko-rakouských vztahů prostřednictvím veřejných sdělovacích prostředků
- ⊖ podporuje nebo organizuje výuku a vzdělávací projekty v oblasti dějin Němců v českých zemích a česko-německých a česko-rakouských vztahů
- ⊖ vytváří muzejní sbírky a vykonává správu muzejních sbírek dle zákona č. 122/2000 Sb. k tématu dějin Němců v českých zemích a česko-německých a česko-rakouských vztahů
- ⊖ vytváří knižní fondy a vykonává správu knižních fondů podle zákona č. 257/2001 Sb. k tématu dějin Němců v českých zemích a česko-německých a česko-rakouských vztahů
- ⊖ pořádá nebo spolupřádá kulturní akce, jako například divadelní a filmová představení, hudební produkce, výtvarné výstavy, prezentace literárních děl a další obdobné aktivity v rámci středoevropské spolupráce s cílem seznamovat veřejnost s kulturou německojazyčných zemí
- ⊖ plní povinnosti poskytovatele veřejných služeb dle zákona č. 483/2004 Sb.

Datum vzniku účetní jednotky: 16.12.2006

Účetní období: 1.1.2013 – 31.12.2013

I.2. Zakladatelé účetní jednotky

- ⊖ Univerzita Jana Evangelisty Purkyně v Ústí nad Labem, peněžité vklad Kč 30.000,-
- ⊖ Společnost pro dějiny Němců v Čechách
- ⊖ Statutární město Ústí nad Labem, peněžité vklad Kč 30.000,-
- ⊖ Česká republika – Ministerstvo kultury



I.3. Změny a dodatky v obchodním rejstříku

Datum zápisu	Datum změny	Předmět změny	Původní znění	Nové znění
15.10.2013	1.9.2011	nový člen správní rady Heinz Fenekold od data 1.9.2011	-	-
15.10.2013	1.11.2011	nový člen správní rady PhDr. Anna Matoušková od data 1.11.2011	-	-
15.10.2013	26.11.2012	nový člen správní rady Bc. Michal Rožec od data 26.11.2012	-	-
15.10.2013	25.2.2013	nový člen správní rady Mgr. Miroslav Král od data 25.2.2013	-	-
27.9.2013	27.9.2013	doplnění údajů v adrese zakladatele	Ústí nad Labem, Velká Hradební 8, PSČ 400 01	Velká hradební 2336/8, Ústí nad Labem-centrum, 400 01 Ústí nad Labem

I.4. Organizační struktura podniku

I.5. Orgány účetní jednotky ke konci účetního období
I.5.1 Ředitel(ka)

Statutárním orgánem obecně prospěšné společnosti je ředitel, jenž řídí činnost obecně prospěšné společnosti a jedná jejím jménem.

Funkce	Stav k 31.12.2013	Stav k 31.12.2012
ředitelka	Mgr. Blanka Mouralová	Mgr. Blanka Mouralová



I.5.2 Správní rada

Funkce ve správní radě	Stav k 31.12.2013	Stav k 31.12.2012
předseda	Mgr. Miroslav Král	---
člen	PhDr. Anna Matoušková	PhDr. Anna Matoušková
člen	Doc. Dr. Zdeněk Radvanovský, CSc.	Doc. Dr. Zdeněk Radvanovský, CSc.
člen	Mgr. Lukáš Novotný, PhD. ¹⁾ do funkce zvolen 1.9.2013	---
člen	Dr. Miroslav Němec ²⁾ do funkce zvolen 2.5.2013	---
člen	PhDr. Vladimír Špídl ³⁾ do funkce zvolen 5.9.2013	PhDr. Václav Hofmann
člen	Heinz Fennekold	Heinz Fennekold
člen	Věra Hornová ⁴⁾ do funkce zvolena 1.11.2013	---
člen	PhDr. Jiří Kuděla	PhDr. Jiří Kuděla

Pozn.: ¹⁾, ²⁾, ³⁾, ⁴⁾ – členové zvoleni do funkcí, avšak dosud nezapsáni v obchodním rejstříku

I.6. Dozorčí orgány účetní jednotky ke konci účetního období

Funkce v dozorčí radě	Stav k 31.12.2013	Stav k 31.12.2012
člen	PaedDr. Jan Eichler ¹⁾ do funkce zvolen 2.5.2013	PhDr. Andrej Sulitka, CSc
člen	Mgr. Václav Houfek	Mgr. Václav Houfek
člen	JUDr. Jaroslav Kuba ²⁾ do funkce zvolen 17.10.2013	---

Pozn.: ¹⁾, ²⁾ – členové zvoleni do funkcí, avšak dosud nezapsáni v obchodním rejstříku

I.7. Způsob zpracování účetních záznamů

Účetní záznamy za rok 2013 jsou zpracovávány pomocí účetního softwaru Helios Red u společnosti BVM Consult s. r. o. se sídlem Všebořická 82/2, 400 01 Ústí nad Labem. Mzdová agenda byla celý rok 2013 zpracovávána samostatnou mzdovou účetní rovněž u společnosti BVM Consult s.r.o. ve mzdovém softwaru Ainex.

I.8. Způsob a místo úschovy účetních záznamů

Účetní záznamy jsou archivovány v souladu s § 31 a 32 ZoÚ v příručním archivu účetní jednotky.

II. Osobní náklady

II.1. Průměrný počet zaměstnanců

Průměrný počet stálých zaměstnanců v roce 2013	Průměrný počet ostatních zaměstnanců (DPP, DPČ apod.) v roce 2013	Průměrný počet zaměstnanců v roce 2012	Průměrný počet ostatních zaměstnanců (DPP, DPČ apod.) v roce 2012
7	2	6	15

z toho členů řídicích orgánů

Průměrný počet řídicích pracovníků v roce 2013	Průměrný počet řídicích pracovníků v roce 2012
1	1



II.2. Osobní náklady na zaměstnance, z toho na členy řídicích orgánů

2013 (v tis. Kč)		2012 (v tis. Kč)	
Osobní náklady na zaměstnance	Osobní náklady na členy řídicích orgánů	Osobní náklady na zaměstnance	Osobní náklady na členy řídicích orgánů
2401	383	3421	417

II.3. Odměny a funkční požitky členům statutárních, dozorčích nebo jiných orgánů

Účetní jednotka v roce 2013 nevyplácela žádné odměny členům správní a dozorčí rady.

II.4. Účasti členů statutárních orgánů a jejich rodinných příslušníků v osobách, s nimiž účetní jednotka uzavřela za vykazované účetní období obchodní smlouvy nebo jiné smluvní vztahy

Dle informací, které jsou účetní jednotce známy, se žádný z členů ani jejich rodinní příslušníci neúčastnili v těchto osobách.

III. Plnění poskytnutá statutárním orgánům, členům dozorčích orgánů nebo jiných řídicích a dozorčích orgánů

Půjčky, úvěry, poskytnutá zajištění a ostatní plnění jak v peněžní tak nepeněžní podobě osobám, které jsou statutárním orgánem, členům statutárních nebo jiných řídicích a dozorčích orgánů včetně bývalým osobám a členům těchto orgánů:

Účetní jednotka žádá taková plnění neposkytla.

IV. Informace o aplikaci obecných účetních zásad
IV.1. Zásoby

Nakupované zásoby

Účetní jednotka neeviduje v roce 2013 žádné nakupované zásoby.

IV.2. Dlouhodobý majetek

Účetní jednotka neeviduje žádný hmotný a nehmotný odepisovaný majetek. Drobný hmotný majetek, jehož pořizovací cena je nižší než Kč 40.000,- je účtován přímo do nákladů v pořizovací ceně, včetně vedlejších nákladů. Tento majetek je veden v operativní evidenci. Z dlouhodobého majetku má účetní jednotka v evidenci pouze sbírku předmiotů pořizovanou od roku 2009.

IV.3. Kurzové přepočty
IV.3.1. Způsob přepočtu

Účetní jednotka používá pro přepočet denní kurz dle ČNB.

IV.4. Změny účetních metod a způsob uvádění srovnatelných údajů ve výkazech

V roce 2013 nedošlo k žádným změnám.

IV.5. Způsob stanovení reprodukční pořizovací ceny

V roce 2013 nedošlo k ocenění reprodukční pořizovací cenou.

IV.6. Podstatné změny způsobu oceňování, postupů odpisování a postupů účtování oproti předchozímu účetnímu období

V roce 2013 nedošlo k žádným podstatným změnám oproti předchozímu účetnímu období.



IV.7. Informace o odchylkách od metod podle §7 odst. 5 zákona

V roce 2013 nedošlo k žádným odchylkám.

IV.8. Způsob stanovení opravných položek k majetku – pohledávkám, účtům zásob a k dlouhodobému majetku

V roce 2013 nebyly tvořeny žádné opravné položky.

IV.9. Způsob stanovení reálné hodnoty příslušného majetku a závazků podle zákona o účetnictví

V roce 2013 nebyla stanovena reálná hodnota příslušného majetku a závazků.

IV.10. Opravné položky

V roce 2013 nebyly tvořeny žádné opravné položky.

IV.11. Časové rozlišení nákladů

V roce 2013 bylo na účet nákladů příštích období přeúčtována částka ve výši 138.476,81 Kč. Jedná se o 10% nákladů roku 2013 ze střediska 3100. Jedná se o vlastní 10% podíl na nákladech při tvorbě expozice sbírky. Do doby otevření výstavy bude vždy časově rozlišováno 10% nákladů, které budou po otevření (zahájení) výstavy do nákladů postupně rozpouštěny po dobu 48 měsíců. Za rok 2012 byla na účet nákladů příštích období zaúčtována částka ve výši 196.404,59,- Kč. Celkem je nyní na tomto účte 575.301,40 Kč vztahující se k tvorbě expozice. Navíc došlo ještě k časovému rozlišení FP13139 pojištění podnikatelů na rok 2014 ve výši 3.837,- Kč. Celkový součet účtu náklady příštích období tedy činí 579.138,40 Kč.

V. Doplňující údaje k rozvaze a výkazu zisku a ztráty

V.1. Významné položky z rozvahy a výkazu zisku a ztráty, jejichž uvedení je podstatné pro hodnocení finanční, majetkové a důchodové pozice podniku a pro analýzu výkazů a tyto údaje nevyplývají přímo ani nepřímo z rozvahy a výkazu zisku a ztráty

Položka z rozvahy /výkazu zisku a ztráty	Částka v tis. Kč
nakoupené sbírky	3833

z toho významné položky aktiv – přírůstky a úbytky

Položka aktiv	2013 (v tis. Kč)		2012 (v tis. Kč)	
	Přírůstek	Úbytek	Přírůstek	Úbytek
Ostatní dl. majetek	259	0	1421	0

V listopadu 2013 bylo zjištěno, že došlo k odcizení jednoho kusu sbírkového předmětu v částce 905,- Kč. Vzhledem k tomu, že celá záležitost je nyní ještě v řešení, předmět byl ponechán v evidenci v plné výši.

V.2. Významné údaje, které nejsou v rozvaze a výkazu zisku a ztráty samostatně vykázány

V.2.1 Doměrky splatné daně z příjmů za minulá účetní období

Účetní jednotka neeviduje žádné doměrky splatné daně z příjmů za minulá účetní období.

V.2.2 Odložený daňový závazek/pohledávka

Účetní jednotka neeviduje žádný odložený daňový závazek ani pohledávku.



V.2.3. Rezervy

Účetní jednotka v roce 2013 netvořila žádné rezervy.

V.2.4. Bankovní úvěry

Účetní jednotka uzavřela 10.6.2011 smlouvu o revolvingovém úvěru v celkové výši limitu EUR 160.000,-. Úvěr může být použit výhradně na předfinancování investice do projektu „Vývoj a realizace koncepce trvalé expozice k dějinám Němců v českých zemích“ podporovaného z dotací Cíle 3 na podporu příhraniční spolupráce 2007-2013 mezi Českou republikou a Svobodným státem Sasko. V prosinci 2013 byl tento úvěr zcela splacen.

Bankovní ústav	Účel	Úroková sazba	Jistění	Počáteční stav (v EUR)	Přrůstek (v EUR)	Úbytek (v EUR)	Konečný stav (v EUR)
Komerční banka, a.s.	předfinancování investice do projektu	1M EURIBOR + pevná odchylka 2,85% p.a.	ručení, ručitel Statutární město Ústí nad Labem	160.000	0	-160.000	0
Celkem				160.000	0	-160.000	0

V.2.5. Splatné závazky pojistného na sociální zabezpečení a příspěvku na státní politiku zaměstnanosti

Období, za které bylo pojistné vyměřeno	Stav k 31.12.2013 (v tis. Kč)	Stav k 31.12.2012 (v tis. Kč)
listopad 2013	38	0
prosinec 2013/2012	42	8

Dlužné pojistné bylo do konce dubna 2014 uhrazeno.

V.2.6. Splatné závazky veřejného zdravotního pojištění

Období, za které bylo pojistné vyměřeno	Stav k 31.12.2013 (v tis. Kč)	Stav k 31.12.2012 (v tis. Kč)
listopad 2013	16	0
prosinec 2013/2012	18	4

Dlužné pojistné bylo do konce dubna 2014 uhrazeno.

V.2.7. Daňové nedoplatky u místně příslušných finančních úřadů

Daň	Finanční úřad	Částka (v tis. Kč)
daň zálohová	Ústí nad Labem	33
daň srážková	Ústí nad Labem	-5 (přeplatek)
silniční	Ústí nad Labem	1

Daň silniční byla do konce ledna 2014 uhrazena v plné výši. Daň zálohová a srážková byly uhrazeny do konce března 2014.



V.2.8. Dotace, příspěvky (částky v Kč)

Název akce	Poskytovatel	Částka	Vyčerpáno	Převod do r. 2014
provozní náklady	Statutární město Ústí nad Labem	400 000,00	400 000,00	
provozní náklady II.	Ministerstvo financí ČR	2 000 000,00	2 000 000,00	
Deutsche Botschaft	Goethe Institut Prag	323 826,55	323 826,55	
Malé památky	Ministerstvo pro místní rozvoj ČR	465,79	465,79	
Dobrovolník	Kancelář ASF-CZ, Servitus	25 800,00	25 800,00	
Dějiny spojují	Ministerstvo pro místní rozvoj ČR	18 177,38	18 177,38	
Cíl 3 – Expozice	Saská rozvojová banka	4 058 879,02	4 058 879,02	
	Ministerstvo pro místní rozvoj ČR	137 652,76	137 652,76	
12. dny kultury	Ministerstvo kultury ČR	1 100 000,00	1 100 000,00	
MZV	Ministerstvo zahraničních věcí ČR	500 000,00	500 000,00	
Kulturbrücke Museum	Euroregion, FMP	6 298,94	6 298,94	
Transstar	Univerzita Tübingen	103 157,16	103 157,16	
Rote Fahne	Fond hejtmána z Ústeckého kraje	80 000,00	0,00	80 000,00
	celkem	8 752 257,60	8 672 257,60	80 000,00

Z výše uvedených částek přijatých v roce 2013 bylo celkem Kč 3.588.458,44 vykázáno prostřednictvím dohadných účtů již ve výnosech v roce 2012. Jednalo se dohady k projektům Dějiny spojují, Cíl 3 – Expozice, Kulturbrücke Museum.

Přijaté příspěvky celkem ve výši Kč 80.000,- se převádí do roku 2014, neboť k čerpání teprve dojde, vztahují se skutečně až k roku 2014. Tento zůstatek je evidovaný na fondu střediska Rote Fahne.

Navíc byly ještě v roce 2013 do výnosů vytvořeny dohadné položky na předpokládané krytí nákladů roku 2013 (v příp. střediska Dějiny spojují i nákladů částí roku 2012), ale tyto příspěvky budou/byly proplaceny až v roce 2014. Jedná se o předpokládané příspěvky v celkové výši Kč 478.255,- určené ke krytí nákladů z akcí Dějiny spojují, Cíl 3 – Expozice a Finanční manažer RBS.

V.2.9. Dary poskytnuté účetní jednotce

Účel	Poskytovatel	Částka (v tis. Kč)
Podpora činnosti CB	RWE Energie	50
celkem		50

V.2.10. Veřejné sbírky

Účetní jednotka nepohádala v roce 2013 žádnou veřejnou sbírku.

VI. Majetek a závazky

Účetní jednotka eviduje dlouhodobý neopisovaný majetek, a to sbírku v celkové hodnotě Kč 3.833.240,86. 1.11.2013 bylo zjištěno, že došlo k odcizení jednoho kusu předmětu – odznak Mutterkreuz – ve výši 35 EUR, v přepočtu 905,- Kč. Vzhledem k tomu, že celá záležitost je v řešení a v budoucnu stále existuje možnost nalezení předmětu a jeho navrácení, předmět je i nadále veden v evidenci a ponechán jako zařazený.

VI.1. Zřizovací výdaje
VI.2. Dlouhodobý hmotný a nehmotný majetek využívaný na základě nájemních smluv

Účetní jednotka nevyužívá hmotný a nehmotný majetek na základě nájemních smluv.

VI.3. Dlouhodobý hmotný majetek, který je zatížen zástavním právem, věcným břemenem

Účetní jednotka neeviduje žádný dlouhodobý hmotný majetek zatížený zástavním právem ani věcným břemenem.

VI.4. Cizí majetek uvedený v rozvaze

Účetní jednotka žádný cizí majetek uvedený v rozvaze neeviduje.

VI.5. Pohledávky

Účetní jednotka neeviduje žádné pohledávky po lhůtě splatnosti 180 dnů, pohledávky za účetními jednotkami v konsolidačním celku, pohledávky kryté zástavním právem ani pohledávky s dobou splatnosti k rozvahovému dni delšími než 5 let.

VI.6. Závazky

Účetní jednotka neeviduje žádné závazky po lhůtě splatnosti 180 dnů, závazky za účetními jednotkami v konsolidačním celku, závazky kryté zástavním právem, závazky s dobou splatnosti k rozvahovému dni delšími než 5 let, závazky nevykázané v rozvaze ani penzijní závazky.

VI.7. Významné události, které se staly mezi datem účetní závěrky a datem, ke kterému jsou rozvaha a výkaz zisku a ztráty schváleny k předání mimo účetní jednotku

Mezi těmito daty nedošlo k žádným významným událostem.

VII. Výsledek hospodaření v členění dle jednotlivých druhů činnosti

Účetní jednotka měla v roce 2013 pouze hlavní činnost. Výsledek hospodaření z této činnosti činí ztráta ve výši Kč 11.377,74.

VIII. Způsob vypořádání výsledku hospodaření z předcházejících účetních období

Ztráta z roku 2012 ve výši Kč 197.155,64 byla převeden na účet nerozděleného zisku, neuhrazené ztráty minulých let. V roce 2013 došlo k vyrovnání celkové ztráty minulých let ve výši Kč 765.231,65 z přijatého příspěvku od Ministerstva financí ČR na financování a podporu činnosti účetní jednotky.

IX. Způsob zjištění základu daně z příjmů, informace o použitých daňových úlevách

V přiznání k dani z příjmů za rok 2013 bylo použito snížení základu daně podle § 20, odst. 7, Zákona č. 586/1992 Sb., o daních z příjmů.

X. Informace, které nejsou vykázány v rozvaze

X.1. Drobný nehmotný a hmotný majetek

	2013 (v tis. Kč)	2012 (v tis. Kč)
Drobný hmotný majetek	89	89

Účetní jednotka vydala v roce 2009 celkem 1.000 ks výtisků knihy „Anděl v kulichu“. Kniha byla vydána za přispění Nadace Arbor Vitae, Nadace Český literární fond a Česko-německého fondu budoucnosti. V průběhu roku 2013 došlo k prodeji a vyúčtování zbývajících výtisků knihy ponechaných u partnerů. K 31.12.2013 úč. jednotka neeviduje žádný výtisk knihy.



XI. Náklady na odměny statutárnímu auditorovi, auditorské společnosti

Položka	Výše celkových nákladů (v tis. Kč)
Povinný audit účetní závěrky	0
Jiné ověřovací služby	30
Jiné neauditorské služby	0

XII. Vlastní jmění
XII.1. Změny vlastního jmění

Položka vlastního jmění	Částka zvýšení/snížení (v tis. Kč)
vlastní jmění - sbírky	259

V roce 2013 došlo k navýšení vlastního jmění z důvodu nákupu sbírek z poskytnutých investičních dotací od Česko-německého fondu budoucnosti, IČ 67776841, Na Kazance 634/7, 171 00 Praha 7.

Dne 1.11.2013 bylo zjištěno, že byl odcizen jeden sbírkový předmět – odznak Mutterkreuz – ve výši 905,- Kč. Avšak protože stále existuje možnost, že by byl nalezený a navracený, byl předmět ponechán i nadále v evidenci.

XIII. Tržby z prodeje zboží, výrobků a služeb
XIII.1. Tržby z prodeje zboží, výrobků a služeb – tuzemsko

Druh činnosti	2013 (v tis. Kč)	2012 (v tis. Kč)
prodané výtisky knihy „Anděl v kulichu“	1	2
vybrané vstupné z pořádaných akcí	32	160
ostatní služby (prohlídky, apod.)	24	450
Celkem	57	612

Ústí nad Labem, 29. května 2014 Collegium Bohemicum, o.p.s.

IČ: 273 09 231

 Sídlo: Masarykova 3
400 01 Ústí nad Labem


 Mgr. Blanka Mouralová, ředitelka


© COLLEGIUM BOHEMICUM, O.P.S. 2014